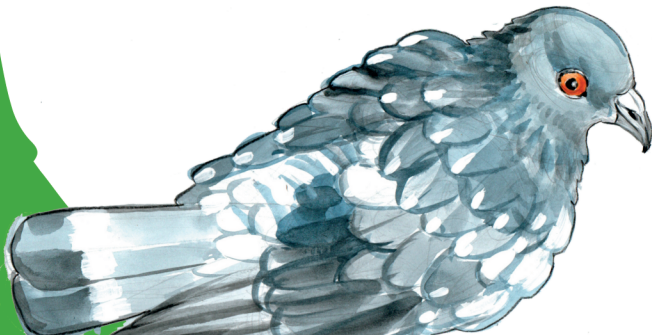
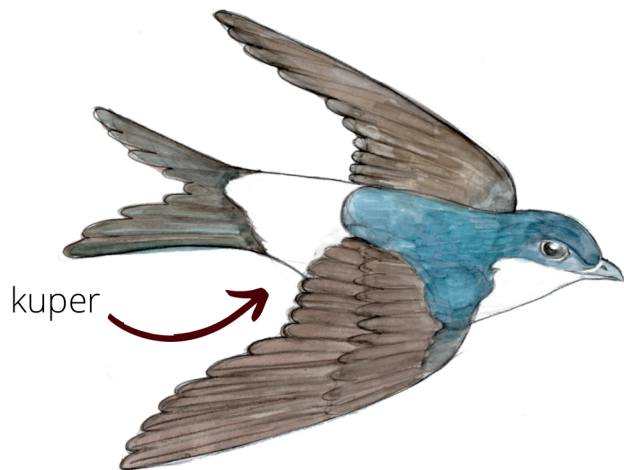


Bioróżnorodność w moim mieście

mój pierwszy atlasik przyrody



Co to jest bioróżnorodność? Bioróżnorodność obejmuje wszelkie formy przyrodnicze: geny, gatunki i całe ekosystemy. Zobacz jak różnorodne jest Twoje miasto...

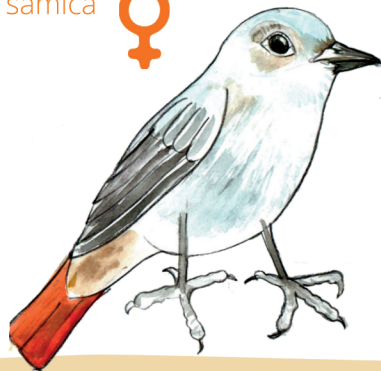


Oto jaskółka **oknówka**. Wierzch jej ciała jest czarny, z metalicznym połyskiem, kuper i spód ciała jasny, ale najłatwiej poznać ją... po gnieździe, które lepi z błota. Często przykleja je do naszych okien.

A to kopciuszki. Ten ciemny jegomość, ma rdzawy ogon. Jego partnerka również ma taki ogon, ale resztę ciała szarą. Kopciuszki gnieźdzą się w kominach wentylacyjnych i dziurach w ścianach domów.



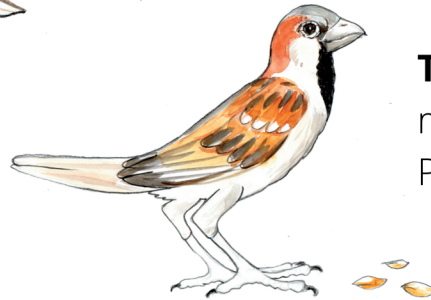
samica ♀



samiec ♂

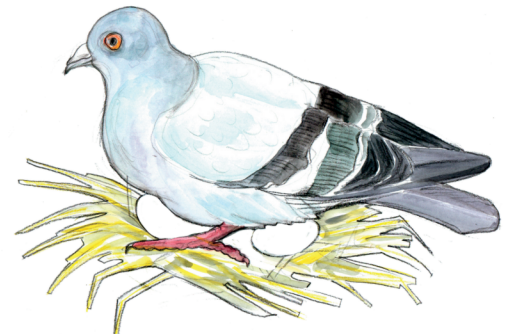


W miastach mieszkają jerzyki, często mylone z jaskótkami. Od oknówek odróżnia je ciemny spód i węższe skrzydła. W locie wydają charakterystyczny pisk.



To wróbel. W jego ubarwieniu mieszają się brązy, biel i szarość. Panowie mają czarne śliniaki.

Blisko Ciebie mogą mieszkać gołębie miejskie. Zwykle są stalowoszare, z ciemniejszą głową, ogonem i dwoma paskami na skrzydłach. Chętnie zjedzą rzucone im ziarna zbóż, wspólnie z wróblami. Oknówki, jerzyki i kopciuszkowie wolą jeść owady.



2

Jeśli nie będziemy często kosić trawnika, zamieni się w łąkę. Przy krawężniku, gdzie często ktoś depcze, rośnie **babka lancetowata** i **rdest ptasi**, którego nasiona są ptasim przysmakiem. Wśród roślin tworzących łąkę spotkamy **maki polne**. Gdy ich czerwone kwiaty przekwitną, zostaną makówki na suchej słońce. Potrząsane przez wiatr rozrzucają nasiona.



foto: Dietmar Rabich, Coquelicot, fr.wikipedia.org CC BY SA-4.0

Mak polny jest rośliną jednoroczną, to znaczy, że w ciągu jednego roku kiełkuje, wyrasta, kwitnie, wydaje nasiona i umiera. Towarzyszący mu **zmijowiec zwyczajny**. To roślina dwuletnia, czyli wszystkie te czynności zajmują mu dwa lata.

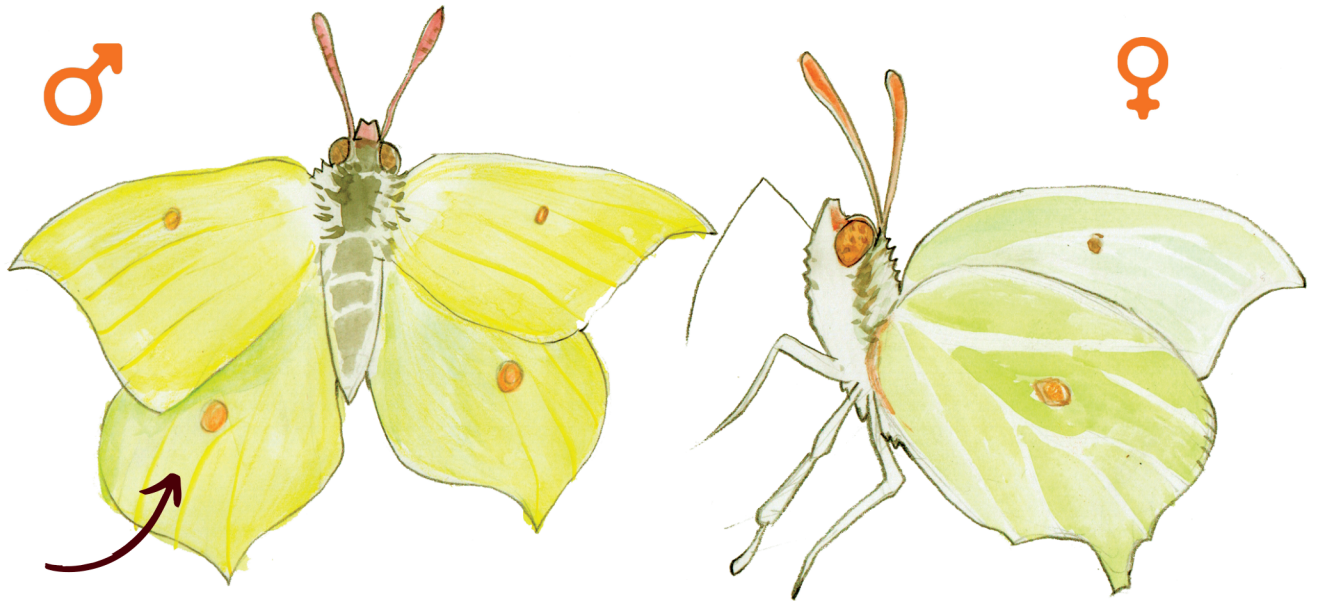
Czasem przy krawężniku, rośnie **gwiazdnica pospolita**. To wszędobylska mieszkanka żyznych lasów, pól, łąk i nieużytków. Nazwę zawdzięcza głębokiemu rozcięciu na promieniście rozłożonych płatkach, które kojarzą się ramieniem gwiazdy. Mało kto wie, że to całkiem smaczna roślina jadalna.

Żyzne miejsca lubi też **czernidłak kołpakowaty**. Wraz z dojrzewaniem jego łuskowaty kapelusz rozpływa się w czarną ciecz. On również jest smaczny i jadalny.



4

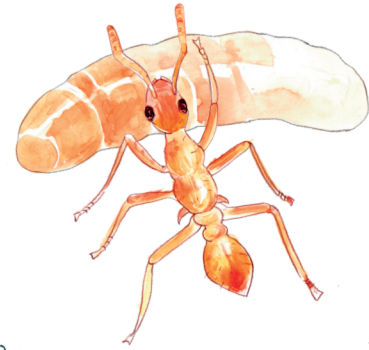
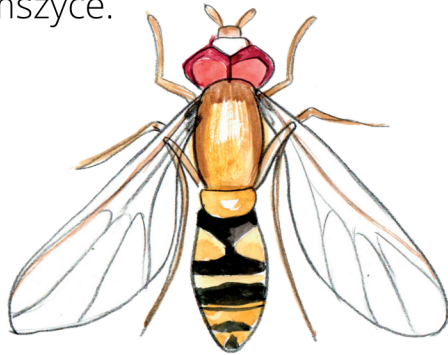
Nad roślinami latają motyle. Wśród nich jest **latolistek cytrynek**. Nazwę zawdzięcza nie żółtej barwie samców, a zapachowi z plamki na skrzydłach, którym wabią jaśniejsze samice. To jeden z najdłużej żyjących motyli w Polsce, dorosłe osobniki żyją nawet 11 miesięcy! W tym czasie ucinają sobie dwie drzemki, jedną zimową – hibernację i letnią – estywację.



plamka
zapachowa

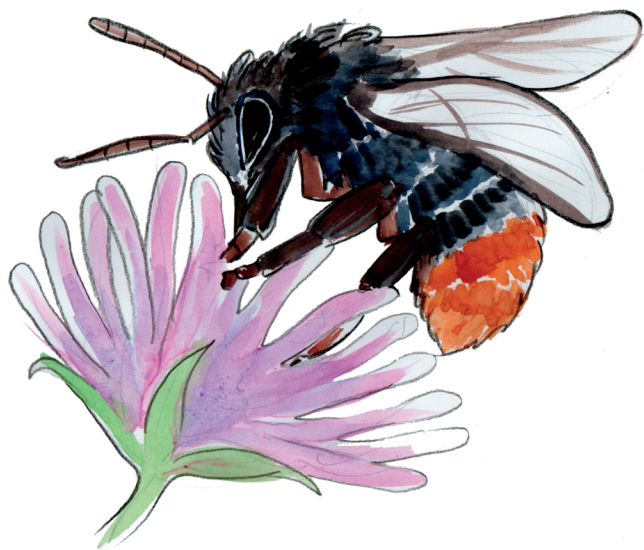
Nad łąką lata też **modraszek telejus**. Jego larwy najpierw żywią się kwiatami **krwiściągu lekarskiego**, następnie spadają na ziemię i udają larwę mrówki. Gdy odnajdą ją robotnice mrówek **wścieklic**, zwanych też czerwonymi mrówkami to przeniosą je do mrowiska. Tam przyszły motyl pożera jaja i larwy mrówek.

A tu przysiadła mucha podobna do pszczoły. To bzyg prążkowany, jedna z wielu much zapylających kwiaty. Jego larwy są drapieżnikami, polują na mszyce.



Heller Wiesenknopf-Ameisenbläuling (*Phengaris teleius*)





Rusałka Admirat

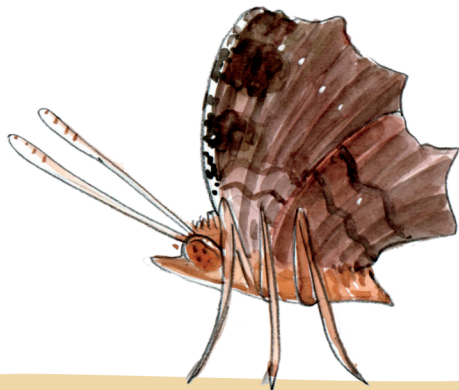
Nad łąką unoszą się trzmiele ziemne, o biało zakończonych odwłokach i trzmiele kamienniki, o pomarańczowych końcówkach. Trzmiele ziemne gniazdo zakładają pod ziemią, kamienniki wolą sterty kamieni.



Pszczoła miodna

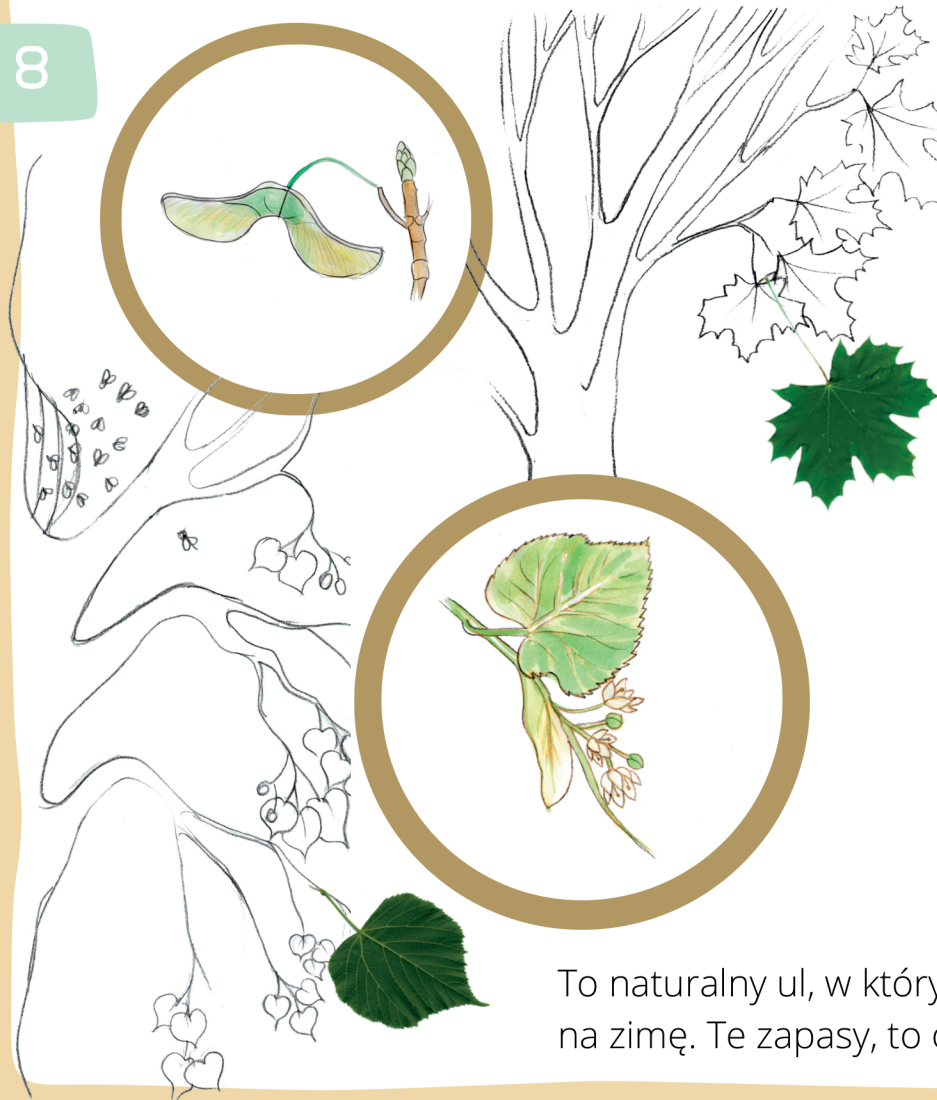


To **rusalka pawik**. Jej charakterystyczne pawie oczka na skrzydłach mają odstraszać ptaki, udając oczy większego zwierzęcia. Na tę sztuczkę często nabierają się młode ptaki. Po złożeniu skrzydeł motyl wygląda jak liść.



7

Chrabąszcz majowy jest niewielkim chrząszczem. Późną wiosną często wlatuje do mieszkań, nawet w miastach. Jego larwy rosną przez trzy lata w glebie. Początkowo żywią się ściółką, ale z wiekiem zaczynają podgryzać korzenie roślin. Również dorosłe owady są wegetarianami, lubią liście drzew.



Klon zwyczajny. To od tej rośliny pochodzą powiedzenia „odpukać w niemalowane drewno” i „do grobowej deski”. Kochają je lutnicy, czyli twórcy instrumentów strunowych. Najsłynniejszy lutnik w historii, Antonio Stradivari, wszystkie słynne skrzypce wykonał właśnie z tego drzewa.

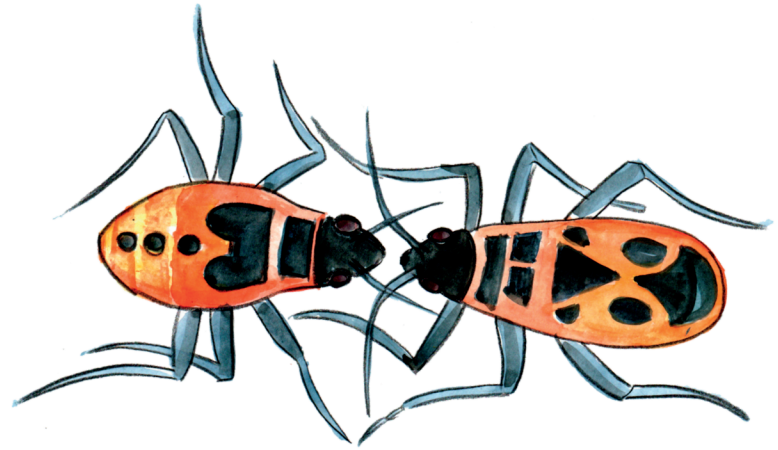
Kwiaty **lipy drobnolistnej** są znakomite na zimowe herbatki. Z ich pyłku i nektaru pszczoły miodne robią miód. Same pszczoły zbudowały sobie gniazdo w dziupli.

To naturalny ul, w którym pszczoły gromadzą zapasy na zimę. Te zapasy, to oczywiście miód.

W pniu klonu jest dziupla, a w niej gniazdo **kowalika**. Ten niebieskopopielaty ptak, o pomarańczowym spodzie, całymi dniami wędruje głową w dół, zbierając owady z pnia. Samica замуrowała wejście do gniazda gliną. Przez niewielki otwór niewiele zwierząt się przecisnęło, poza kowalikami.



W słońcu wygrzewają się **kowale bezskrzydłe**, często zwane tramwajarzami. Ich przysmakiem jest m.in. sok z nasion lipy, trujący dla większości owadów.





A to **dąb szypułkowy**! Piękny, stary i majestatyczny, ma ok. 400 lat! W tym wieku dęby mają sporo dziupli. W małej mieszka **sikora bogatka**, która zimą często odwiedza karmniki. Wiosną z zapalem poluje na owady, by wykarmić potomstwo. W większej dziupli mieszka **puszczyk**. Spotkasz go w warszawskich parkach, m.in. w Łazienkach.

Pod dębem rośnie krzew, to **bez czarny**. Jego białe, baldachowate kwiatostany są przysmakiem wszelkich owadów zapylających.

O! Spójrz, jego pyłek zjada chrząszcz **łanocha pobrzęcz**. Pomiędzy gałązkami bzu i pnem dębu swą sieć rozpiął pająk **krzyżak brunatny**, groźny pogromca parkowych owadów.



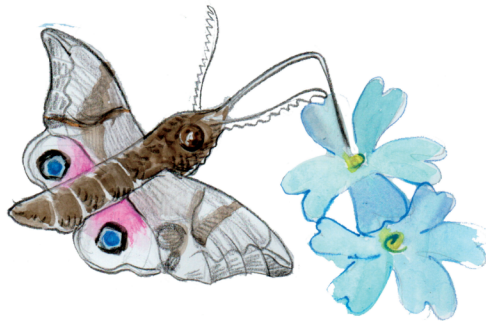
Kwiaty bzu można zjeść w cieście naleśnikowym lub zrobić z nich lemoniadę. Z kolei z owoców można uzyskać smaczny i zdrowy sok. Nie jedz jednak surowych owoców, w tej postaci są trujące.



Agdronia Kwiecień (Nova) - Praca własna. pl.wikipedia.org CC BY-SA

3.0





Nocą przyroda nie śpi! Ćma, **nastrosz półpawik** jest zawisakiem. Zawisaki piją nektar bez lądowania na kwiecie. Zupełnie jak kolibry, z którymi bywają mylone.




W mieście są nietoperze. Nad wodą możesz spotkać **nocka rudego**. Ten nietoperz woli mieszkać w dziuplach drzew, szczególnie dębów. Poza typowym polowaniem na owady latające, czasem chwytą małe rybki. Zbiera je tylnymi łapkami z powierzchni wody.

Mroczek późny


zamieszkuje szczeliny w ścianach i dachach. Poluje na otwartych przestrzeniach, często nad wodą.




foto: Mnolf, Breitflügel-Fledermaus (*Eptesicus serotinus*)
pl.wikipedia.org, CC BY-SA 3.0




Świerk pospolity naturalnie mieszka tylko w górach i północno-wschodniej Polsce. To zimnolubne drzewo. Jego igły są krótkie i kłujące, a szyszki długie.



Równie krótkie, choć miękkie igły ma **modrzew europejski**. Modrzewie gubią igły na zimą, wcześniej pięknie przebarwiając się na żółto. Jego szyszki są niewielkie.



Znacznie większe szyszki ma **sosna zwyczajna**, ale mniejsze niż świerkowe. Igły sosny są najdłuższe spośród wszystkich naszych drzew iglastych. Sosnowe nasiona są przysmakiem wiewiórek. Poza tym wiewióry uwielbiają orzechy, owoce, grzyby, a także jaja i pisklęta.



Miękkie igły i czerwone osnówki, przypominające jagody. To **cis pospolity**, najbardziej trujące drzewo w Polsce. Jadalna jest tylko osnówka, ale wypluj pestkę, ona jest trująca. Cis jest najdłużej chronioną rośliną, w 1423 roku objął go ochroną Władysław Jagiełło.

Tekst i opracowanie merytoryczne: **Konrad Malec**

ilustracje: **Agnieszka Oleszkiewicz**

Fundacja Chlorofil. 2022

www.chlorofil.com.pl

CC BY-SA. 4.0

wydrukowano na papierze z recyklingu

Publikację edukacji ekologicznej dla najmłodszych Warszawiaków zrealizowano w ramach zadania publicznego pt. "Bioróżnorodność w naszym mieście"

Projekt finansuje m.st. Warszawa

